

**Модель организации
взаимодействия педагогов ДОУ
в рамках единого пространства
развития ребенка**

*Н.Д. Епанчинцева,
Т.В. Лазарева*

На современном этапе модернизации дошкольного образования особое внимание уделяется обеспечению качества образовательного процесса в дошкольных образовательных учреждениях, что вызывает необходимость поиска способов и средств управления по формированию и регулированию новых взаимоотношений с педагогическим коллективом, детьми, родителями, школой и другими социальными институтами.

Значимость новых подходов к организации учебно-воспитательного процесса предполагает переход на качественно новый уровень деятельности методической службы дошкольного учреждения, обеспечивающей единую динамическую социально-педагогическую систему.

В связи с тем что дошкольное образовательное учреждение – это целостная, открытая, взаимодействующая с внешней средой система, была разработана новая модель интеграции и координации взаимодействия педагогов, обеспечивающая единство понимания задач всеми участниками педагогического процесса, единство их действий на основе сотрудничества.

Основные преобразования педагогического процесса будут заключаться в изменении:

- взаимоотношений между взрослыми и детьми, т.е. в стиле педагогического общения и предоставлении ребенку широкого и разнообразного круга общения;
- содержания форм и методов образования, так как интеграция

предполагает решение единой педагогической задачи обучения и развития несколькими педагогами, работающими с одной группой детей;

- организации педагогического процесса (составление сетки занятий, графика работы и взаимодействия специалистов, предоставление дополнительных образовательных и оздоровительных услуг);

- предметно-развивающей среды, подразумевающей создание условий для развития и самореализации личности ребенка.

Свою работу мы начали с интеграции и координации взаимодействия специалистов ДОУ № 88 г. Белгорода (педагогов дополнительного образования). В ДОУ работают 32 педагога: из них 22 воспитателя, 2 музыкальных руководителя, хореограф, руководитель изобразительности, инструктор по физвоспитанию и плаванию, эколог, учитель-логопед и педагог-психолог.

Любая деятельность должна начинаться с анализа. В связи с этим были проведены анкетирование педагогов и диагностика детей, которые дали возможность оценить работу, стиль общения взрослых и детей, а также аргументированно доказать необходимость совершенствования воспитательно-образовательного процесса. Анкетирование позволило нам сделать вывод, что уровень интегрированного взаимодействия педагогов высок, но часто происходит дублирование содержания, форм и методов обучения детей (хореограф – инструктор физвоспитания, хореограф – музыкальный руководитель, руководитель изобразительности – воспитатель, эколог – воспитатель).

Решение данной проблемы требует от руководителя системно-деятельностного подхода к процессу управления воспитательно-образовательной работой. Задача руководителя заключается в обеспечении взаимодействия субъектов педагогического процесса и в создании комфортных эмоционально-психологических условий для работы, а также в оказании поддержки каждо-

му члену коллектива в самореализации и саморазвитии.

Работа с педагогическим коллективом была направлена на интеграцию и координацию взаимодействия специалистов и воспитателей ДОУ в рамках единого пространства развития ребенка. **Интеграция деятельности педагогов ДОУ** рассматривалась как метод, нацеленный на создание у детей целостной картины мира. Процесс достижения этой цели определяется как комплексное воспитание и развитие детей, обеспечивающее взаимопроникновение и взаимосвязь компонентов воспитательно-образовательной работы.

Координация взаимодействия педагогов ДОУ осуществляется по следующим направлениям:

1) анализ профессиональной подготовки специалистов и воспитателей ДОУ на основе изучения результатов деятельности и вовлечение их в разные формы профессионального совершенствования;

2) создание собственных программ профессионального совершенствования и перспективных планов работы, которые учитывают задачи образования и воспитания детей, пути их реализации с учетом модернизации и повышения качества воспитательно-образовательного процесса;

3) интеграция и координация действий педагогов на межпредметной и междеятельностной основе при освоении реализации программного материала на всех этапах деятельности в инновационном режиме работы ДОУ;

4) обеспечение органичной связи содержания и методов обучения и практической деятельности педагогов в условиях социального партнерства.

Основной формой работы стали семинары, на которых были представлены программы, определяющие направления деятельности ДОУ. Система тренингов, проводимых со специалистами, позволила им проанализировать собственные коммуникативные способности и в то же время вооружила их конкретным психологическим

инструментарием для работы по совершенствованию характера взаимодействия с детьми.

Развитие приоритетных направлений деятельности ДОУ осуществляют центры: «Вдохновение» (художественно-эстетическое направление), «Крепыш» (физкультурно-оздоровительное). Центры имеют свои цели и задачи, разработаны модели организации их деятельности (см. Приложения 1 и 2) и конкретные поэтапные планы работы на 1–3 года (в соответствии со сроками выполнения единой программы развития ДОУ). Заседания центров проходят 4 раза в год. На них рассматриваются проблемные вопросы реализации намеченных планов и задач, заслушиваются отчеты специалистов, обсуждаются материалы актуального педагогического опыта. Деятельность центров контролирует координационный совет ДОУ под руководством заведующей.

Планирование воспитательно-образовательного процесса ДОУ в условиях интеграции представлено целостной системой, элементами которой выступают общий перспективный план работы с детьми, педагогами, родителями, индивидуально-перспективные и календарные планы педагогов. Перспективный план интегрирует цели и задачи применяемых в ДОУ программ: комплексная «Детство» под ред. Т.И. Бабаевой, парциальные «Здоровье» Л.Н. Волошиной, «Основы безопасности детей дошкольного возраста» И.Н. Авдеевой, «Приобщение детей к истокам русской народной культуры» О. Князевой, «Музыкальные шедевры» О. Радыновой, «Ладушки» И. Каплуновой, «Са-Фи-Дансе» Ж. Фирилевой, «Программа эстетического воспитания» Т. Комаровой.

Одним из условий, обеспечивающих повышение качества образования, является создание развивающей среды. Наличие подвижных трансформируемых и стационарных средств и объектов деятельности в условиях нашего ДОУ дает каждому ребенку возмож-

ность самостоятельного выбора того или иного вида деятельности и условий ее реализации. В ДОУ имеется физкультурно-оздоровительный центр, в который входят плавательный бассейн, физиотерапевтический кабинет, фитобар, спортивный зал, оборудованы мини-стадионы в группах, спортивная площадка на участке детского сада. В развивающую художественно-эстетическую среду входят музыкальный зал, изостудия, музыкально-театральная студия, библиотека, «Русская изба», экологическая комната.

В нашем ДОУ детям доступно все функциональное пространство, включая даже ту его часть, которая предназначена для взрослых. Труд взрослого всегда интересен детям, «тайны профессий» становятся дополнительным источником развития ребенка. В результате более рационально стали использоваться все помещения ДОУ. Именно такое гибкое полифункциональное использование пространства позволяет создать условия для более полного и всестороннего развития ребенка и его эмоционального благополучия, дает ему возможность свободно передвигаться по детскому саду, вступать в общение с детьми других возрастных групп, с разными взрослыми, делает его истинным хозяином ДОУ.

Интеграция воспитательно-образовательного процесса будет еще эффективнее при взаимодействии ДОУ с различными социальными институтами города. Прежде всего это повышает качество образовательных услуг и уровень реализации стандартов дошкольного образования. Наше ДОУ взаимодействует со средними общеобразовательными школами № 43, 46 г. Белгорода, Белгородским региональным институтом повышения квалификации и переподготовки специалистов, Белгородским университетом, историко-краеведческим музеем, библиотекой семейного чтения, Белгородским драматическим театром им. М.С. Щепкина, Областным театром кукол, детской музыкальной

школой № 4, центром дополнительного образования «Надежда» (станция юннатов), детской поликлиникой № 4.

Уже сложилась определенная система организации совместной деятельности ДОУ с различными социальными институтами детства:

- заключение договора или составление плана совместной работы между ДОУ и конкретным учреждением;

- приобретение ДОУ абонемента на право посещения нужного учреждения;

- проведение в течение года встреч, направленных на выявление проблем совместной деятельности;

- доведение информации в данном направлении до семей воспитанников, которые активно участвуют в проводимых нами мероприятиях;

- подведение итогов в конце года (совещания, конференции, «круглые столы»).

Результат нашей деятельности мы видим в создании учебно-методического комплекта по интеграции обучения и воспитания детей, включающего:

- 1) методические рекомендации по планированию и проведению интегрированных мероприятий;

- 2) разработки тематических мероприятий по приоритетным направлениям работы ДОУ;

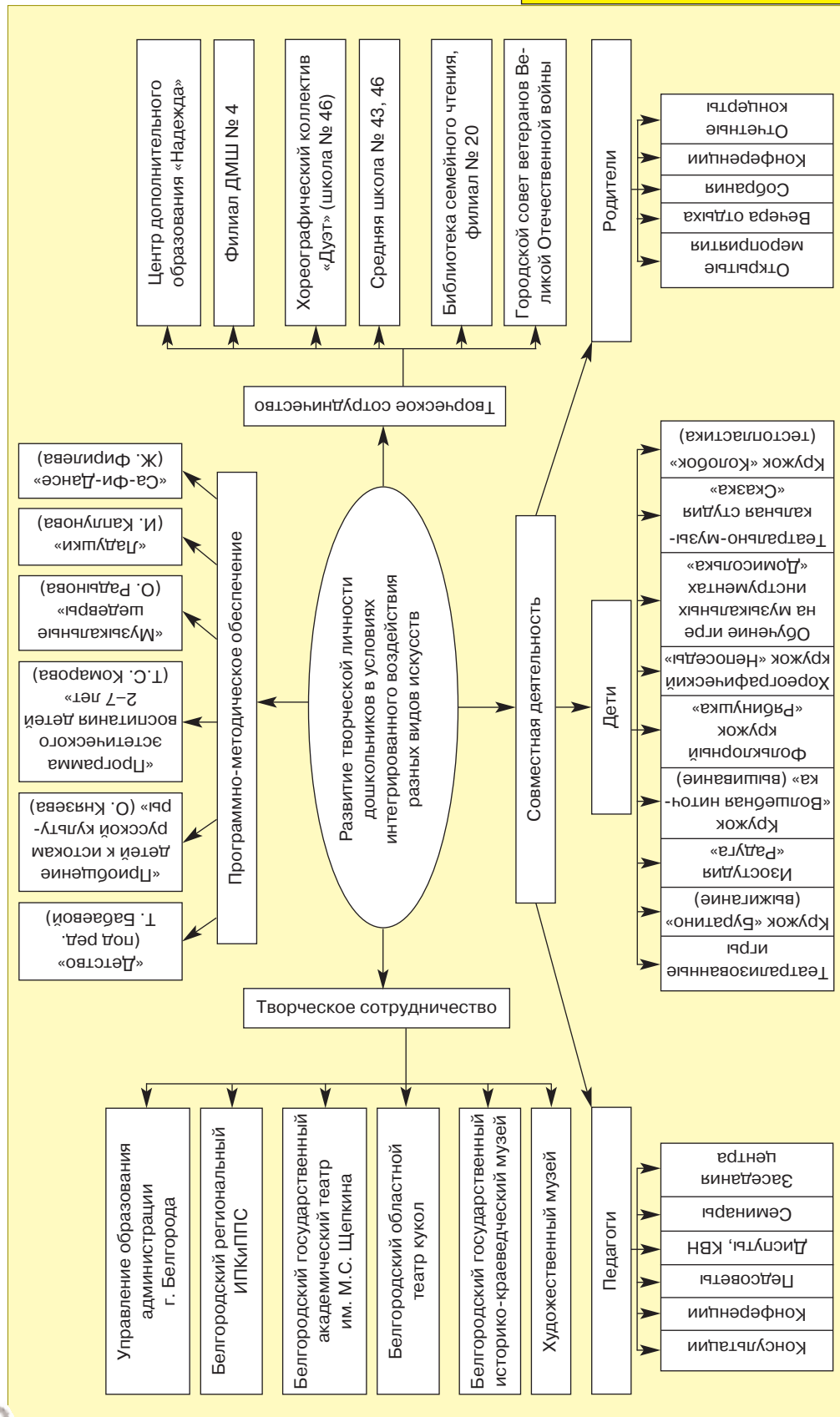
- 3) слаженную координацию работы специалистов и педагогов ДОУ в рамках интегрированного обучения;

- 4) обобщение актуального педагогического опыта по приоритетным направлениям работы ДОУ.

Н.Д. Епанчинцева – доцент кафедры дошкольного и начального образования Белгородского регионального ИПКиППС;

Т.В. Лазарева – ст. воспитатель МДОУ ЦРР-д/с № 88 «Улыбка», г. Белгород.

Модель работы художественно-эстетического центра «Вдохновение»



Модель работы физкультурно-оздоровительного центра «Крепыш»

